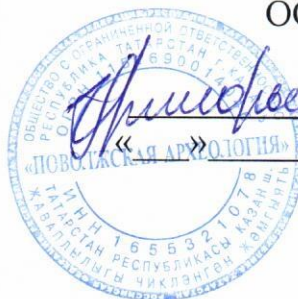


ООО «ПОВОЛЖСКАЯ АРХЕОЛОГИЯ».

Документация, содержащая результаты исследований, в соответствии с которыми определяется наличие или отсутствие объектов, обладающих признаками объекта культурного наследия, на земельных участках, подлежащих воздействию земляных, строительных, мелиоративных, хозяйственных работ и иных работ по проекту строительства: «МН Наб.Челны-Альметьевск», участок Отвод на ГС «Калейкино» (7,86-9,05 км), (16,03-16,56 км), (17,18-17,31) Ду-700, АРНУ ОАО «СЗМН». Реконструкция» в Альметьевском муниципальном районе Республики Татарстан, МО «г.Альметьевск».

Директор
ООО «Поволжская
археология»
И.В.Григорьев
_____ 2015г.



Казань – 2015 г.

СОДЕРЖАНИЕ

Аннотация.....	3
Введение.....	4
Методика исследований.....	5
Природно-географическая характеристика района исследований.....	6
Археологическая изученность района исследований.....	8
Описание проведённых исследований.....	12
Описание археологических шурфов.....	14
Заключение.....	17
Использованная литература и источники.....	18
Список сокращений.....	19
Список иллюстраций.....	20
Иллюстрации.....	22
Открытый лист.....	39

Аннотация.

Документация, содержащая результаты исследований, в соответствии с которыми определяется наличие или отсутствие объектов, обладающих признаками объекта культурного наследия, на земельных участках, подлежащих воздействию земляных, строительных, мелиоративных, хозяйственных работ и иных работ по проекту строительства: «МН Наб.Челны-Альметьевск», участок Отвод на ГС «Калейкино» (7,86-9,05 км), (16,03-16,56 км), (17,18-17,31) Ду-700, АРНУ ОАО «СЗМН». Реконструкция» в Альметьевском муниципальном районе Республики Татарстан, МО «г.Альметьевск».

Документация состоит из 40 стр.: текст 21 стр., иллюстрации 17 стр. (31 рис.), приложение – 2 стр.

Ключевые слова. Республика Татарстан, Альметьевский муниципальный район, г.Альметьевск, Магистральный нефтепровод. Объекты культурного наследия, шурфы.

Исследования под руководством Беляева А.В. проводились осенью 2015г. в зоне предстоящего строительства объекта – «МН Наб.Челны-Альметьевск», участок Отвод на ГС «Калейкино» (7,86-9,05 км), (16,03-16,56 км), (17,18-17,31) Ду-700, АРНУ ОАО «СЗМН». Реконструкция», расположенного в Альметьевском муниципальном районе Республики Татарстан, МО «г.Альметьевск».

Полевые работы носили разведочный характер. Цель работ - получение информации о наличии или отсутствии на территории проектируемого объекта строительства объектов культурного наследия.

В результате проведенных исследований объекты культурного наследия выявлены не были.

Введение.

Район проведения исследований находится в Среднем Поволжье, в географической зоне Восточное Закамье. Территориально это Альметьевский муниципальный район Республики Татарстан, МО «г.Альметьевск».

В ходе исследований была обследована зона проектируемого строительства объекта: «МН Наб.Челны-Альметьевск», участок Отвод на ГС «Калейкино» (7,86-9,05 км), (16,03-16,56 км), (17,18-17,31) Ду-700, АРНУ ОАО «СЗМН». Реконструкция», расположенного в Альметьевском муниципальном районе Республики Татарстан, МО «г.Альметьевск», в соответствии с картографическим материалом предоставленным заказчиком. Общая площадь археологического обследования составила 5,55 га. Финансирование археологических работ осуществлялось за счет средств заказчика строительства.

Цель работ - получение информации о наличии или отсутствии на территории проектируемого объекта строительства объектов культурного наследия.

Работы были проведены осенью 2015 года.

Исследования проводились по открытому листу №1323, выданному Министерством культуры Российской Федерации А.В.Беляеву.

Фото и графическая фиксация, подготовка материалов документации осуществлялась автором работ. Электронная обработка чертежей производилась Беляевым А.В.

Методика исследований.

Исследования на участке объекта «МН Наб.Челны-Альметьевск», участок Отвод на ГС «Калейкино» (7,86-9,05 км), (16,03-16,56 км), (17,18-17,31) Ду-700, АРНУ ОАО «СЗМН». Реконструкция», расположенного в Альметьевском муниципальном районе Республики Татарстан, МО «г.Альметьевск» (Рис.1,2) проводились с целью проверки участка, предполагаемого под хозяйственное освоение, на наличие объектов культурного наследия.

Исследования проводились в соответствии с Положением о порядке проведения археологических полевых работ и составления научной отчётной документации, утвержденным постановлением Отделения историко-филологических наук Российской академии наук от 27 ноября 2013г. № 85.

Исследование проходило в три этапа:

Первый этап состоял в изучении архивных и опубликованных материалов по результатам исследований предыдущих лет.

Второй этап заключался в осмотре участков предполагаемых строительных работ, поиске подъемного материала, определении мест для последующей закладки шурфов.

На третьем этапе, на выбранных участках с целью выяснения наличия культурного слоя закладывались шурфы. Шурфы размерами 1х1 м ориентированы по сторонам света. Место нахождения шурфа при помощи GPS навигатора «Garmin» определено в системе географических координат (WGS84). Прокопка шурфов производилась вручную, штыками по 20 см. Графическая фиксация планов и профилей велась в масштабе 1:20. При выборе репера для нивелировки, за относительный ноль принималась максимальная высота профиля на одном из углов шурфа. Проводилась фотофиксация на цифровой фотоаппарат. Заложенные шурфы после выборки и фиксации были закопаны.

Природно-географическое описание района исследований.

Альметьевский район и г.Альметьевск расположен в физико-географической зоне Восточного Закамья в пределах республики Татарстан.

Закамские районы республики Татарстан, расположенные к востоку от р.Шешма, обычно определяются как Восточное Закамье, географически являются восточной окраиной Среднего Поволжья. Площадь их составляет около 23 тыс. кв. км, т.е. третью часть территории республики. Расположены они в лесостепи, захватывая на юге и степную зону. Северной границей их служит протекающая с востока на запад р.Кама, в которую с юга впадают наиболее крупные реки региона – Белая, Ик, Зай, Шешма.

Юго-восточную часть региона занимает Бугульминское плато, местами достигающее высоты свыше 300 м над уровнем моря. Плато прорезано верховьями вышеотмеченных рек и их притоками. К северу оно понижается, переходя в увалы высотой 250-300 м.

Северная часть Восточного Закамья представляет собой низину из соединённых между собой припойменных участков левобережных притоков р.Камы. В северо-восточной части региона поймы рек Белой и Ик объединяются, образуя огромную низину и самый крупный болотный массив Республики Татарстан – Кулегаш.¹

Каким был животный мир региона в древности в определённой мере можно представить по материалам неолитических могильников, в которых найдены кости северного оленя, лося, волка, медведя, сурка и др.² (Сам Альметьевский район, расположенный здесь, граничит на севере с Сармановским, Заинским и Нижнекамским, на западе – с Новошешминским и Черемшанским, на юге с Лениногорским и Бугульминским, на востоке с Азнакаевским районами. Средняя высота местности составляет 200-300 м. Здесь протекают реки Кичуй, Степной Зай, и Шешма с притоками.

¹ Свод памятников археологии Республики Татарстан, с.4-5

² Там же. с.265-267.

Почвенный покров Альметьевского района представлен преимущественно черноземами, в том числе самыми крупными в Татарстане участками типичных черноземов и пойменных почв.³ Часть территории Альметьевского района ранее покрывали луговые степи и остепненные суходольные луга, большинство из которых заняты в настоящее время сельскохозяйственными угодьями. На водоразделах располагались, (многие сохранились и в настоящее время) широколиственные леса из дуба, липы, клена, березы и осины.

Таким образом, для жизни первобытных коллективов (скотоводов, охотников, рыболовов и собирателей) в Альметьевском районе имелись хорошие условия. Особенно благоприятны для них были широкие поймы, богатые кормами для скота, охотничьими угодьями, рыбой, дичью и т.д. Пойменные кустарниковые заросли, служили постоянным источником для собирательства, а также для выпаса скота. Поэтому практически на всех, выдвинутых к руслам рек незатопляемых песчаных дюнах, сохранились остатки древних поселений. На наиболее удобных для жизни, хотя и небольших, дюнах фиксируются иногда десятки поселений различных эпох.⁴

³ Свод памятников археологии Республики Татарстан, с.5

⁴ Там же.

Археологическая изученность района исследований.

Общее количество археологических памятников в Альметьевском районе составляет 71.⁵ В археологическом аспекте изучена часть района, в основном прилегающая к рекам Степной Зай и Шешма, где выявлены памятники, преимущественно относящиеся к срубной культуре (стоянки и курганные могильники). Здесь открыто, также, небольшое количество памятников принадлежащих культуре Волжской Болгарии. К новому времени относятся части вала засечной черты. Это Рокашевский вал, который впервые упоминается еще С.М.Шпилевским. Сохранилась часть вала на правом крутом берегу р.Кичуй. Вал составлял, видимо, часть укреплений Закамской черты, возводившийся в 1652-1656 гг.⁶

Первые сведения об отдельных археологических памятниках региона в литературе появились еще в XIX в. Из работ довоенного времени наиболее значительными были разведки, проведенные в 1929 г. в Мензелинском и Челнинском кантонах Л.И.Вараксиной. По рекам Каме и Ик ей открыт ряд памятников, которые активно изучались уже в послевоенное время. В первые послевоенные годы какие-либо крупные работы в регионе не проводились. В 1956-1960 гг. в бассейне р.Ик проводил свою разведывательную работу башкирский краевед А.П.Шокуров. Его отряд, входя в состав Башкирской археологической экспедиции ИА АН СССР под руководством А.В.Збруевой, обследовал среднее течение р.Ик и низовья р.Белой на территории Татарстана. При этом были выявлены десятки археологических памятников.

История активного археологического изучения Восточного Закамья, насчитывает более 30 лет. Оно практически началось в 1958 г., когда тремя отрядами археологической экспедиции ИЯЛИ КФАН СССР под

⁵ Свод памятников археологии Республики Татарстан, с.132-138.

⁶ Свод памятников археологии Республики Татарстан, с.137.1069

руководством А.Х.Халикова, В.Ф.Генинга, Т.А.Хлебниковой были проведены первые широкие разведочные работы по левобережью р.Камы.⁷

Этап систематических и широкомасштабных плановых работ в Восточном Закамье начался с 1968 года. С этого времени и по 1972 г. в течение 5 лет крупные исследования вел Татарский отряд Нижнекамской археологической экспедиции в составе Е.П.Казакова, М.Г.Косменко, Р.С.Габяшева, Р.Н.Багаутдинова, О.Н.Евтюховой и др. под руководством А.Х.Халикова и П.Н.Старостина. За эти годы проведены раскопки памятников эпохи камня, бронзы и железа.

В 1970-х гг. новые памятники были выявлены во время разведочных работ, в том числе и группой А.П.Шокурова. За пять лет (1968-1972 гг.) работ Татарским отрядом Нижнекамской археологической экспедиции проведены не только широкие разведки, в результате которых выявлено около сотни археологических памятников, но и широкие раскопки на памятниках, имеющих важное значение для освещения эпохи мезолита (Деуковская II и Татарско-Азибейская IV стоянки), бронзы (Иманлейская, Уразаевская стоянки), открыты черкаскульские и срубные погребения Такталачукского могильника, Набережно-Челнинский и Подгорно-Байларский могильники, позднего средневековья (Такталачукский, Иманлейский могильники, Чияликское селище и др.). Вскрыто в общей сложности более 10000 кв.м, в результате получен богатый вещевой материал.

В 1980-е гг. отрядами Р.С.Габяшева и В.Н.Маркова проводились разведочные работы по рекам Шешма и Зай. В 1995 г. объезд и осмотр ранее открытых археологических памятников по линии управления по охране памятников истории и культуры Министерства культуры Татарстана проводил К.А.Руденко.⁸

В 1990-2000-е года на территории рассматриваемых районов активные

⁷ Свод памятников археологии Республики Татарстан, с.9-14

⁸ Руденко К.А. Отчет об археологических работах в Татарстане в 1996 г. – Казань, 1997.

археологические работы проводят исследователи из Национального центра археологических исследований ИИ АН РТ. В результате всех работ, проведенных данным регионе за последние 50 лет, здесь выявлено много археологических объектов.

Археологическая изученность ближайшей округи исследуемого участка:

Начиная с 1974 г., почти ежегодно, в восточных районах Татарстана работает Раннеболгарская археологическая экспедиция (РАЭ) под руководством Е.П.Казакова. Им на протяжении этого времени совместно с З.С.Рафиковой был открыт ряд памятников находящихся в округе г.Альметьевск. В основном это первобытные памятники, относящиеся к эпохе поздней бронзы (XVIII-IX вв. до н.э.)⁹. Местоположение этих памятников было установлено по их описанию в Своде памятников археологии республики Татарстан. Это следующие памятники:

Альметьевская стоянка. Срубная культура. На юго-восточной окраине города в 1965 году собраны фрагменты керамики срубной культуры. По данным на 2004 г. территория стоянки застроена, и расположена в 0,3 км к востоку от кафе «Радуга».¹⁰(рис.2)

Альметьевский могильник. Срубная культура. На территории мусульманского кладбища по ул.Советской (в восточной части города), при рытье могилы разрушено древнее захоронение. Сосуд из погребения передан в городской краеведческий музей. Памятник обследован РАЭ в 1994 году.¹¹ (рис.2)

Альметьевское местонахождение. Альметьевск, город, левый берег р. Степной Зай. Памятник расположен на пологой надпойменной террасе левого берега р. Степной Зай в 5 км к северо-западу от г. Альметьевска. На пашне в 1997 году РАЭ найдено два фрагмента лепной, грубой по фактуре керамики срубной культуры. (рис.2)

⁹ Свод памятников археологии Республики Татарстан, с.133, 1039

¹⁰ Там же. 1041

¹¹ Свод памятников археологии Республики Татарстан, с.133, 1040

Указанные памятники не попадают в зону работ на объекте «Замена участка «МН Наб.Челны-Альметьевск», участок Отвод на ГС «Калейкино» (7,86-9,05 км), (16,03-16,56 км), (17,18-17,31) Ду-700, АРНУ ОАО «СЗМН». Реконструкция».

Описание проведённых исследований.

Объект строительства «МН Наб.Челны-Альметьевск», участок Отвод на ГС «Калейкино» (7,86-9,05 км), (16,03-16,56 км), (17,18-17,31) Ду-700, АРНУ ОАО «СЗМН». Реконструкция» находится в Альметьевском муниципальном районе РТ и МО «г.Альметьевск».

Участок трассы 7,86-9,05 км располагается в Альметьевском районе Республики Татарстан, в 5 км к северу от г.Альметьевск, в 1 км к югу от н.п. Поташная Поляна. Участок трассы вытянут по направлению запад-восток, с некоторым отклонением к востоку-северо-востоку. На данном участке до прокладки ряда магистральных нефтепроводов был лес, в результате вырубки которого почвенный и материковый слой был в значительной степени разрушен, переработан и срезан экскаваторами в процессе выкорчевывания пней и нивелировки территории. Данный отрезок трассы проложен на холмистом участке с северной стороны нефтепровода находится густой лесной массив, с южной стороны луга с густой растительностью.

Участок трассы 16,03-16,56 км находится в 1,8 км к северо-западу от г.Альметьевск и 1,2 км к северо-востоку от НПС «Калейкино», на правом берегу р.Мурат. Участок трассы проходит по заболоченной территории, обладающей густой растительностью, кустарниками и деревьями.

Участок трассы 17,18-17,31 км находится в 1,9 км к северо-западу от г.Альметьевск, в 150 м к юго-востоку от НПС «Калейкино», на правом берегу р.Мурат. Площадка относительно ровная, распахивается.

Для закладки шурфов выбирались места с наименьшим антропогенным воздействием.

В ходе проведения пешего сплошного обследования территории строительства участка, подъемного археологического материала (археологические предметы) обнаружено не было, выходов культурного слоя не выявлено. В процессе обследования были определены перспективные места для последующей закладки шурфов (Рис.3). На выбранных участках с

целью уточнения наличия или отсутствия культурного слоя были заложены шурфы. Археологические шурфы размерами 1x1 м ориентированы по сторонам света. Место нахождения шурфа при помощи GPS навигатора «Garmin» определено в системе географических координат (WGS84). Прокопка шурфов производилась вручную, штыками по 15-20 см. Графическая фиксация планов и профилей велась в масштабе 1:20. Проводилась фотофиксация на цифровой фотоаппарат. Заложенные шурфы после выборки и фиксации были закопаны.

Описание археологических шурфов (Рис.3-31).

1. Шурф №1 (Рис.3, 6-9).

Шурф был заложен в восточной части обследуемой территории в 980 м к югу от н.п. Поташная Поляна, на краю лесного массива. Подъемный материал при обследовании местности не обнаружен. Поверхность задернована. Шурф размерами 1х1 м, ориентирован по сторонам света. В ходе работ признаков культурного слоя не выявлено. Находок нет. Почва – коричневый переработанный суглинок, мощностью до 20 см, и темно–серая плотная супесь с включением суглинка, мощностью до 35 см, подстилается плотным коричневым материковым суглинком.

Координаты GPS:

N54°57'36,04" E52°20'52,39"

В результате шурфовки определено, что на данном участке культурного слоя нет. Шурф закопан.

2. Шурф №2 (Рис.3, 10-13).

Шурф был заложен в 210 м к зюзу от шурфа №1 (рис.3). Подъемный материал при обследовании местности не обнаружен. Поверхность задернована. Шурф размерами 1х1 м, ориентирован по сторонам света. В ходе работ признаков культурного слоя не выявлено. Находок нет. Почва – переработанная темно серая плотная гумуссированная супесь с включением суглинка, мощностью до 35 см, подстилается плотным коричневым материковым суглинком.

Координаты GPS:

N54°55'37,79" E52°14'23,29"

В результате шурфовки определено, что на данном участке культурного слоя нет. Шурф закопан.

3. Шурф №3 (Рис.3, 14-17).

Шурф был заложен в 361 м к зюзу от шурфа №2 (рис.3). Подъемный материал при обследовании местности не обнаружен. Поверхность задернована. Шурф размерами 1x1 м, ориентирован по сторонам света. В ходе работ признаков культурного слоя не выявлено. Находок нет. Почва – переработанная темно серая плотная супесь с включением суглинка, мощностью до 45 см, подстиляется плотным коричневым материковым суглинком.

Координаты GPS:

N54°57'28,36" E52°20'23,17"

В результате шурфовки определено, что на данном участке культурного слоя нет. Шурф закопан.

4. Шурф №4 (Рис.3, 18-21).

Шурф был заложен в 200 м к зюзу от шурфа №3 (рис.3). Подъемный материал при обследовании местности не обнаружен. Поверхность задернована. Шурф размерами 1x1 м, ориентирован по сторонам света. В ходе работ признаков культурного слоя не выявлено. Находок нет. Почва – темно-коричневая плотная супесь, мощностью до 35 см, подстиляется плотным коричневым материковым суглинком.

Координаты GPS:

N54°57'25,32" E52°20'14,17"

В результате шурфовки определено, что на данном участке культурного слоя нет. Шурф закопан.

5. Шурф №5 (Рис.3, 23-26).

Шурф был заложен в 1,1 км к северо-востоку от НПС «Калейкино», на правом берегу р.Мурат (рис.3). Подъемный материал при обследовании местности не обнаружен. Поверхность задернована. Шурф размерами 1x1 м, ориентирован по сторонам света. В ходе работ признаков культурного слоя не выявлено. Находок нет. Почва – темно-серая плотная супесь, мощностью

до 80 см, подстиляется плотным коричневым материковым суглинком.

Координаты GPS:

N54°55'37,79" E52°14'23,29"

В результате шурфовки определено, что на данном участке культурного слоя нет. Шурф закопан.

6. Шурф №6 (Рис.3, 29-31).

Шурф был заложен в 150 м к юго-востоку от НПС «Калейкино» (рис.3). Подъемный материал при обследовании местности не обнаружен. Поверхность распахивается. Шурф размерами 1х1 м, ориентирован по сторонам света. В ходе работ признаков культурного слоя не выявлено. Находок нет. Почва – темно-серая плотная супесь, мощностью до 60 см, подстиляется плотным коричневым материковым суглинком.

Координаты GPS:

N54°55'13,26" E52°13'40,07"

В результате шурфовки определено, что на данном участке культурного слоя нет. Шурф закопан.

Заключение

Осенью 2015 г. на территории Республики Татарстан в Альметьевском районе и МО «г.Альметьевск» проводилось археологическое обследование участка строительства объекта «МН Наб.Челны-Альметьевск», участок Отвод на ГС «Калейкино» (7,86-9,05 км), (16,03-16,56 км), (17,18-17,31) Ду-700, АРНУ ОАО «СЗМН». Реконструкция», на наличие объектов культурного наследия. Площадь участка проведения работ составила 5,5 Га.

Известные объекты культурного наследия в зону проведения работ не попадают. Ближайшие объекты археологического наследия Альметьевская стоянка находится в 7,3 км к югу от отрезка 7,86-9,05 км, Альметьевский могильник в 7,6 км к юго-востоку от отрезка 16,03-16,56 км, а Альметьевское местонахождение, находятся примерно в 5 км к северо-западу от отрезка 17,31-17,18 км (рис.2). В результате натурного обследования местности и заложения шурфов (всего было заложено 6 шурфов, общей площадью 6 кв.м, (на отрезке 7,86-9,05 – 1 шурф, на отрезке 16,03-16,56 – 1 шурф и 17,18-17,31 км – 4 шурфа) подъемный материал и визуально фиксируемые признаки объектов археологического наследия (рвы, валы, запады грунта, насыпи курганов и т.д.) выявлены не были, культурный слой не выявлен.

Работы на территории проектируемого объекта «МН Наб.Челны-Альметьевск», участок Отвод на ГС «Калейкино» (7,86-9,05 км), (16,03-16,56 км), (17,18-17,31) Ду-700, АРНУ ОАО «СЗМН». Реконструкция», расположенного в Альметьевском муниципальном районе, МО «г.Альметьевск» Республики Татарстан могут быть проведены без угрозы разрушения объектов археологического наследия.

Использованная литература и источники.

1. Археологическая карта Татарской АССР. Предкамье. М. «Наука». 1981.
2. Археологические памятники Восточного Закамья. Казань, 1989.
3. Свод памятников археологии Республики Татарстан: 3 т. Казань, 2007.
4. Фахрутдинов Р.Г. Новые археологические памятники Волжской Булгарии и Закамской Татариин//СА.—№ 1. 1969.
5. Фахрутдинов Р.Г. Археологические памятники Волжско — Камской Булгарии и её территория. Казань, 1975.
6. Руденко К.А. Отчет об археологических работах в Татарстане в 1996 г. — Казань, 1997.
7. Казаков Е.П. Отчет о работе Раннеболгарской экспедиции в 1999 г. — Казань, 2000.
8. Рафикова З.С. Отчет о работе Альметьевского отряда Раннеболгарской археологической экспедиции в Альметьевском районе РТ. 2000 г. — 2000.
9. Е.П.Казаков, З.С.Рафикова. Очерки древней истории Восточного Закамья. Альметьевск, 1999.

Список сокращений.

ТАЭ ИЯЛИ КФАН (ТАЭ) – Татарская археологическая экспедиция Института языка, литературы и истории им. Г. Ибрагимова Казанского филиала Академии наук СССР

ИИ АН РТ – ГБУ «Институт истории им. Ш.Марджани Академии наук Республики Татарстан»

НЦАИ ИИ АН РТ – Национальный центр археологических исследований Института истории им. Ш. Марджани Академии наук Республики Татарстан

ОПИ ИА РАН – Отдел полевых исследований Института археологии Российской академии наук

ИА АН РТ – Институт Археологии Академии Наук Республики Татарстан

МН – Магистральный нефтепровод

Список иллюстраций

- Рис.1. Карта Республики Татарстан с указанием района проведения разведки.
- Рис.2. Карта-схема участка под проектируемое строительство с указанием места проведения работ.
- Рис.3. Карта-схема участка проведения работ на объекте «МН Наб.Челны-Альметьевск», участок Отвод на ГС «Калейкино» (7,86-9,05 км), (16,03-16,56 км), (17,18-17,31) Ду-700, АРНУ ОАО «СЗМН», с указанием места заложения шурфов (на космоснимке)
- Рис.4. Общий вид исследуемого участка(7,86-9,05). Вид с востока.
- Рис.5. Общий вид исследуемого участка (7,86-9,05). Вид с запада.
- Рис.6. Фото шурфа 1 до начала работ. Вид с востока.
- Рис.7. Фото южной стенки шурфа 1.
- Рис.8. Фото шурфа 1 после выборки. Вид с востока.
- Рис.9. Фото шурфа 1 после закопки. Вид с востока.
- Рис.10. Фото шурфа 2 до начала работ. Вид с запада.
- Рис.11. Фото восточной стенки шурфа 2.
- Рис.12. Фото шурфа 2 после выборки. Вид с запада.
- Рис.13. Фото шурфа 2 после закопки. Вид с запада.
- Рис.14. Фото шурфа 3 до начала работ. Вид с северо-запада.
- Рис.15. Фото южной стенки шурфа 3.
- Рис.16. Фото шурфа 3 после выборки. Вид с запада.
- Рис.17. Фото шурфа 3 после закопки. Вид с северо-запада.
- Рис.18. Фото шурфа 4 до начала работ. Вид с северо-востока.
- Рис.19. Фото северной стенки шурфа 4.
- Рис.20. Фото шурфа 4 после выборки. Вид с юга.
- Рис.21. Фото шурфа 4 после закопки. Вид с северо-востока.
- Рис.22. Общий вид обследуемого участка (16,03-16,56 км). Вид с юго-запада.
- Рис.23. Фото шурфа 5 до начала работ. Вид с юга.
- Рис.24. Фото северной стенки шурфа 5.
- Рис.25. Фото шурфа 5 после выборки. Вид с востока.

Рис.26. Фото шурфа 5 после заковки. Вид с севера.

Рис.27. Общий вид обследуемого участка (17,18-17,31 км). Вид с юга.

Рис.28. Общий вид обследуемого участка (17,18-17,31 км). Вид с севера.

Рис.29. Фото шурфа 6 до начала работ. Вид с севера.

Рис.30. Фото южной стенки шурфа 6.

Рис.31. Фото шурфа 6 после заковки. Вид с юго-запада.

Рис.1. Карта Республики Татарстан с указанием района проведения разведки.

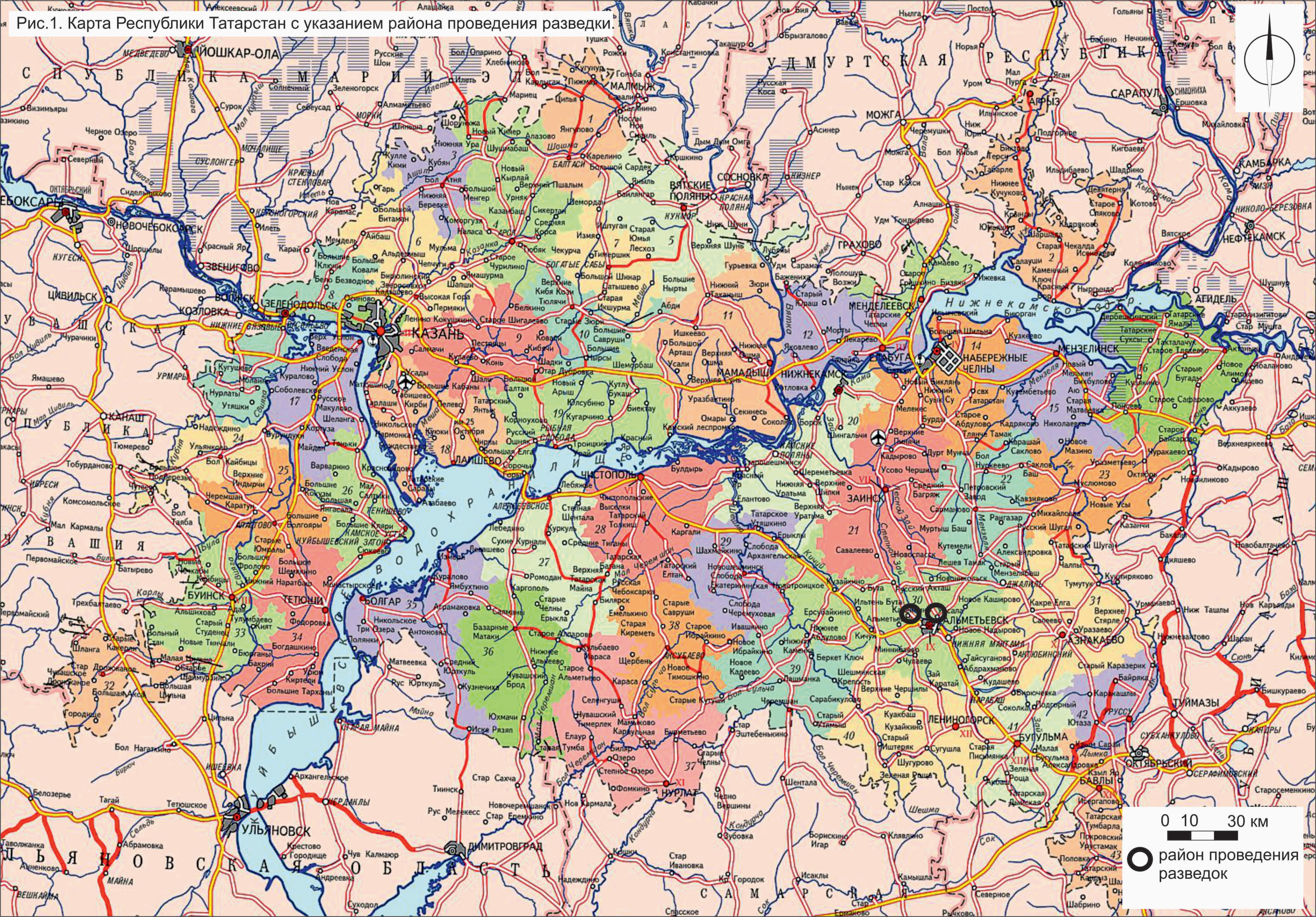


Рис.2. Карта-схема участка под проектируемое строительство с указанием ближайших известных памятников археологии.



— Земельный участок под проектируемое строительство

● - Ближайшие известные памятники археологии

1-Альметьевская стоянка

2-Альметьевский могильник

3-Альметьевское местонахождение II

АРНУ ОАО «СЗМН». Реконструкция», с указанием места заложения шурфов (на космоснимке)



- - обследованная территория
● - шурф



Рис.4. Общий вид исследуемого участка(7,86-9,05). Вид с востока.

Рис.5. Общий вид исследуемого участка (7,86-9,05). Вид с запада.





Рис.6. Фото шурфа 1 до начала работ. Вид с востока.

Рис.7. Фото южной стенки шурфа 1.





Рис.8. Фото шурфа 1 после выборки. Вид с востока.

Рис.9. Фото шурфа 1 после заковки. Вид с востока.





Рис.10. Фото шурфа 2 до начала работ. Вид с запада.

Рис.11. Фото восточной стенки шурфа 2.





Рис.12. Фото шурфа 2 после выборки. Вид с запада.

Рис.13. Фото шурфа 2 после заковки. Вид с запада.





Рис.14. Фото шурфа 3 до начала работ. Вид с северо-запада.

Рис.15. Фото южной стенки шурфа 3.

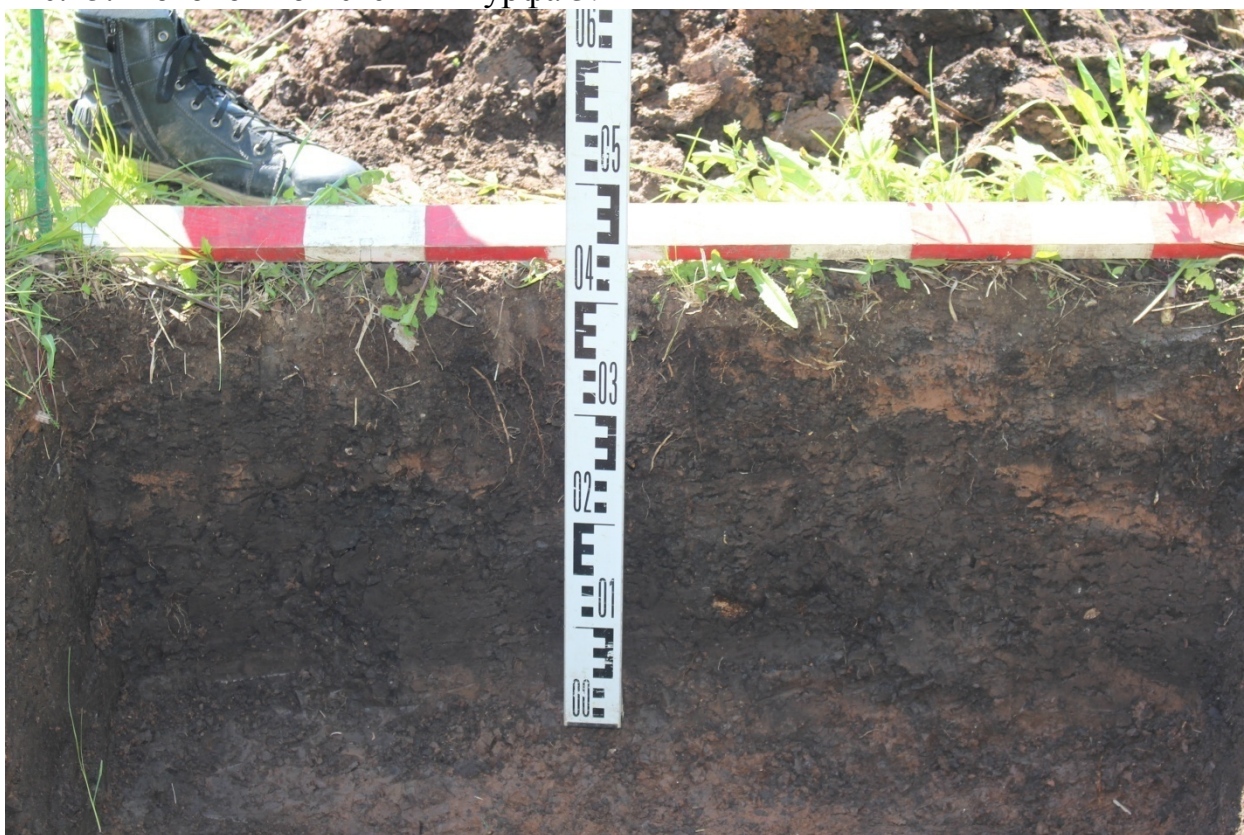




Рис.16. Фото шурфа 3 после выборки. Вид с запада.

Рис.17. Фото шурфа 3 после закопки. Вид с северо-запада.





Рис.18. Фото шурфа 4 до начала работ. Вид с северо-востока.

Рис.19. Фото северной стенки шурфа 4.





Рис.20. Фото шурфа 4 после выборки. Вид с юга.

Рис.21. Фото шурфа 4 после закопки. Вид с северо-востока.





Рис.22. Общий вид обследуемого участка (16,03-16,56 км). Вид с юго-запада.
Рис.23. Фото шурфа 5 до начала работ. Вид с юга.





Рис.24. Фото северной стенки шурфа 5.

Рис.25. Фото шурфа 5 после выборки. Вид с востока.





Рис.26. Фото шурфа 5 после заковки. Вид с севера.

Рис.27. Общий вид обследуемого участка (17,18-17,31 км). Вид с юга.





Рис.28. Общий вид обследуемого участка (17,18-17,31 км). Вид с севера.
Рис.29. Фото шурфа 6 до начала работ. Вид с севера.





Рис.30. Фото южной стенки шурфа 6.

Рис.31. Фото шурфа 6 после заковки. Вид с юго-запада.





Министерство культуры Российской Федерации

ОТКРЫТЫЙ ЛИСТ

№ 1323

Настоящий открытый лист выдан:

Беляеву Александру Владимировичу

паспорт 9205 № 906275

(серия номер паспорта)

на право проведения археологических полевых работ
в Республике Татарстан в зоне реконструкции магистрального нефтепровода
«Набережные Челны – Альметьевск» на участках 81,50 – 88,80 км в Альметьевском
районе, 2,40 – 3,18 км, 9,93 – 11,10 км в Тукаевском районе, 18,60 – 19,50 км, 21,75 – 23,50 км,
25,00 – 27,50 км в Тукаевском, Заинском районах, 22,01 – 26,25 км, 33,27 – 33,54 км в
Тукаевском, Заинском, Сармановском районах, на участке отвода на ГС «Калейкино» (7,86
– 9,05 км, 16,03 – 16,56 км, 17,18 – 17,31 км) в г.Альметьевск, Альметьевском районе;
реконструкции магистрального нефтепровода «Альметьевск – Калейкино» на участке 0 –
4,9 км в г.Альметьевск, Альметьевском районе; реконструкции магистрального
нефтепровода «Альметьевск – Горький 3» на переходе через автомобильную дорогу на 36
км, на участке «Калейкино – Ковали» 18,25 – 58,20 км в Альметьевском районе, на участке
«Ковали – Тиньговатово» 276,69 – 277, 52 км, 278,40 – 291,80 км в Зеленодольском районе,
260,90 – 271,10 км, 245,20 – 250,70 км, 250,90 – 260,10 км в Верхнеуслонском районе;
реконструкции магистрального нефтепровода «Пермь – Альметьевск» на переходе через
автомобильную дорогу на 452 км, на 435 км в Альметьевском районе, на 406 км в
Сармановском районе; реконструкции магистрального нефтепровода «Холмогоры – Клин»
на участке «Люткино – Студенец» 2154,31 – 2170,08 км в Апастовском районе;
реконструкции магистрального нефтепровода «Калтасы – Куйбышев» на участке
«Азнакаево – Альметьевск» 158,50 – 159,20 км, 166,05 – 167,80 км, 168,10 – 169,10 км, 169,50
– 171,30 км, 173,30 – 175,10 км в г.Альметьевск, Альметьевском районе Республики
Татарстан, Сергиевском районе Самарской области; в зоне переноса узлов КППСОД
ППМН УБКУА через р.Ик на 1737 км в Ютазинском районе Республики Татарстан; в
Чувашской Республике в зоне реконструкции магистрального нефтепровода «Альметьевск
– Горький 3» на участке «Тиньговатово – р.Сура» 341 – 346 км в Цивильском районе, на
переходе через автомобильную дорогу на 297 км в Козловском районе, на участке замены
технологических трубопроводов НПС «Тиньговатово-3» магистрального нефтепровода
«Альметьевск – Горький-3» КРНУ в Цивильском районе; в зоне реконструкции резервного
электрообеспечения ППМН магистрального нефтепровода «Альметьевск – Горький-3» на
345 км, р.Цивиль, замены технологических трубопроводов НПС «Тиньговатово-2»
магистрального нефтепровода «Альметьевск – Горький-2» КРНУ, замены магистрального
насоса №21 и вспомогательных систем НПС «Тиньговатово» КРНУ в Цивильском районе;
в Уржумском районе Кировской области в зоне реконструкции котельной НПС «Лазарево»
(КРНУ), в зоне строительства резервуара противопожарного запаса воды, РВСП-50000
№94 ЛПДС «Лазарево», КРНУ.

(место проведения археологических полевых работ)

006953

На основании открытого листа

Беляев Александр Владимирович

(Ф.И.О.)

имеет право производить следующие археологические полевые работы:

археологические разведки с осуществлением локальных земляных работ на указанной территории в целях выявления объектов археологического наследия, уточнения сведений о них и планирования мероприятий по обеспечению их сохранности.

Передоверие права на проведение археологических полевых работ по данному открытому листу другому лицу запрещается.

Срок действия открытого листа: с 10 августа 2015 г. по 31 декабря 2015 г.

Дата принятия решения о предоставлении открытого листа: 10 августа 2015 г.

Заместитель Министра

(должность)

А.Ю. Манилова

(подпись)

А.Ю. Манилова

(Ф.И.О.)

Дата 10 августа 2015 г.

М.П.

